




Priročnik za servisiranje modela Dell™ Vostro™ 1720

[Poseganje v računalnik](#)
[Dodajanje in zamenjava delov](#)
[Tehnični podatki](#)
[Dijagnostika](#)
[Sistemske nastavitve](#)

Opombe in opozorila

-  **OPOMBA:** OPOMBA označuje pomembne informacije za učinkovitejšo uporabo računalnika.
-  **POZOR:** POZOR označuje možnost poškodb strojne opreme ali izgube podatkov, če ne upoštevate navodil.
-  **OPOZORILO:** OPOZORILO označuje možnost poškodbe lastnine, telesnih poškodb ali smrti.

Če ste kupili računalnik Dell™ n Series, sklici na operacijske sisteme Microsoft® Windows® v tem dokumentu zanj ne veljajo.

Informacije v tem dokumentu se lahko spremenijo brez predhodnega obvestila.
© 2009 Dell Inc. Vse pravice pridržane.

Vsakršno razmnoževanje tega gradiva brez pisnega dovoljenja družbe Dell Inc. je strogo prepovedano.

Blagovne znamke, uporabljene v tem besedilu: *Dell*, logotip *DELL*, *Vostro*, *TravelLite*, *Wi-Fi Catcher*, in *ExpressCharge*, so blagovne znake družbe Dell Inc.; *Intel*, *Pentium*, *Celeron* in *Core* so zaščitene blagovne znamke družbe Intel Corporation; Bluetooth je registrirana blagovna znamka družbe Bluetooth SIG, Inc. in jo Dell uporablja pod licenco; *TouchStrip* je blagovna znamka podjetja Zvetco Biometrics, LLC; *Blu-ray Disc* je blagovna znamka družbe Blu-ray Disc Association; *Microsoft*, *Windows*, *Windows Vista* in gumb za zagon *Windows Vista* so bodisi blagovne znamke ali zaščitene blagovne znamke družbe Microsoft Corporation v Združenih državah in/ali drugih državah.

V tem dokumentu se lahko uporabljajo tudi druge blagovne znamke in imena, ki se nanašajo na pravne osebe, ki si lastijo blagovne znamke ali imena, oziroma na njihove izdelke. Družba Dell Inc. zavrača vsakršno lastništvo blagovnih znamk in imen, razen tistih, ki so v njeni lasti.

Maj 2009 Rev. A00

[Nazaj na vsebino](#)

Sistemske nastavitve

Priročnik za servisiranje modela Dell™ Vostro™ 1720

- [Vstop v sistemske nastavitve](#)
 - [Meni <F12>](#)
-

Vstop v sistemske nastavitve

Za vstop v sistemske nastavitve in spremembo uporabniško določenih nastavitvev pritisnite <F2>. Če imate težave pri vstopanju v sistemske nastavitve, ko uporabljate to tipko, znova zaženite računalnik in pritisnite tipko <F2>, ko lučke (LED) tipkovnice zasvetijo prvič.

Meni <F12>

Ko se prikaže logotip Dell, pritisnite <F12>, da odprete meni za enkratni zagon s seznamom veljavnih zagonskih naprav za računalnik. Naprave, navedene v zagonskem meniju, so odvisne od zagonskih naprav, ki so nameščene v računalniku.

- | Notranji trdi disk
- | CD/DVD/CD-RW pogon
- | Vgrajen omrežni vmesnik
- | Nastavitev BIOS-a
- | Diagnostika (zažne diagnostiko Pre-boot System Assessment (PSA))

Ta meni lahko uporabite, če želite zagnati določeno napravo ali prikazati diagnostiko za računalnik. Če uporabite zagonski meni, s tem ne spremenite vrstnega reda zagona, ki je shranjen v BIOS-u.

[Nazaj na vsebino](#)

[Nazaj na vsebino](#)

Diagnostika


Priročnik za servisiranje modela Dell™ Vostro™ 1720

- [Lučke stanja za napravo](#)
- [Kode lučk za napake](#)
- [Kode lučk gumba za vklop](#)


Lučke stanja za napravo



Lučke stanja za napravo so na sredini pokrova tečaja.

Če je računalnik priključen na električno vtičnico,  lučka deluje:

- 1 Sveti z modro barvo — akumulator se polni.
- 1 Utripa modro — akumulator je skoraj napolnjen.

Če se računalnik napaja z akumulatorja,  lučka deluje:

- 1 Ne sveti — akumulator je ustrezno napolnjen ali računalnik je izklopljen.
- 1 Utripa oranžno — akumulator je skoraj prazen.
- 1 Sveti oranžno — napolnjenost akumulatorja je dosegla kritično raven.







Kode lučk za napake

Če računalnik ne izvede samopreizkusa ob zagonu, preverite naslednje:

1. Preverite ali lučka napajanja računalnika sveti.
2. Če lučka za napajanje ne sveti, preverite ali je računalnik priključen na napajanje z izmeničnim tokom. Odstranite [akumulator](#).
3. Če je računalnik vklopljen, vendar ne izvaja samopreizkusa ob vklopu (POST), preverite, če lučke stanja za tipkovnico utripajo, kar označuje uspešen samopreizkus ob vklopu, vendar brez videa oziroma ali lučke stanja za tipkovnico prižgane v zaporedju, ki označuje težave s sistemom.

Naslednja tabela prikazuje možne kode lučk (LED), ki so lahko prikazane v okoliščinah, ko ni bil izveden samopreizkus ob vklopu (POST).

Videz	Opis	Naslednji korak
SVETI - UTRIPA - UTRIPA 	SODIMM-i niso nameščeni	<ol style="list-style-type: none">1. Namestite podprte pomnilniške module.2. Če je pomnilnik že nameščen, v vsako režo znova vstavite module vsakega posebej.3. Pomnilnik preizkusite v drugem računalniku ali pa ga zamenjajte.4. Zamenjajte sistemsko ploščo.
UTRIPA - SVETI - SVETI 	Napaka na sistemski plošči	<ol style="list-style-type: none">1. Znova vstavite procesor.2. Zamenjajte sistemsko ploščo.3. Zamenjajte procesor.
UTRIPA - SVETI - UTRIPA 	Napaka na zaslonu LCD	<ol style="list-style-type: none">1. Znova vstavite kabel za LCD.2. Zamenjajte zaslon LCD.3. Zamenjajte video kartico/sistemsko ploščo.
NE SVETI - UTRIPA - NE SVETI		<ol style="list-style-type: none">1. Namestite združljive pomnilniške module.

	Napaka v združljivosti pomnilnika	<ol style="list-style-type: none"> 2. Če sta nameščena dva modula, odstranite enega in ga preizkusite. Vstavite drug modul v isto režo in ga preizkusite. Oba modula vstavite v drugo režo. 3. Zamenjajte pomnilnik. 4. Zamenjajte sistemsko ploščo.
<p style="text-align: center;">SVETI – UTRIPA – SVETI</p> 	Pomnilnik je zaznan, vendar so na njem napake	<ol style="list-style-type: none"> 1. Znova vstavite pomnilnik. 2. Če sta nameščena dva modula, odstranite enega in ga preizkusite. Vstavite drug modul v isto režo in ga preizkusite. Oba modula vstavite v drugo režo. 3. Zamenjajte pomnilnik. 4. Zamenjajte sistemsko ploščo.
<p style="text-align: center;">NE SVETI – UTRIPA – UTRIPA</p> 	Napaka na modemu	<ol style="list-style-type: none"> 1. Znova vstavite modem. 2. Zamenjajte modem. 3. Zamenjajte sistemsko ploščo.
<p style="text-align: center;">UTRIPA – UTRIPA – UTRIPA</p> 	Napaka na sistemski plošči	<ol style="list-style-type: none"> 1. Zamenjajte sistemsko ploščo.
<p style="text-align: center;">UTRIPA – UTRIPA – NE SVETI</p> 	Napaka strojne programske opreme Option ROM	<ol style="list-style-type: none"> 1. Znova vstavite napravo. 2. Zamenjajte napravo. 3. Zamenjajte sistemsko ploščo.
<p style="text-align: center;">NE SVETI – SVETI – NE SVETI</p> 	Napaka v napravi za shranjevanje	<ol style="list-style-type: none"> 1. Znova vstavite trdi disk in optični pogon. 2. Preizkusite računalnik najprej samo s trdim diskom in nato samo z optičnim pogonom. 3. Zamenjajte napravo, ki povzroča težave. 4. Zamenjajte sistemsko ploščo.
<p style="text-align: center;">UTRIPA - UTRIPA - SVETI</p> 	Napaka na video kartici	<ol style="list-style-type: none"> 1. Zamenjajte sistemsko ploščo.

Kode lučk gumba za vklop

LED napajanja je nameščen na sprednji strani računalnika lahko sveti ali utripa na pet različnih načinov, glede na stanje računalnika:

- 1 Ne sveti — sistem je izklopljen (S5, ali mehanski (ni napajanja AC) IZKLOP).
- 1 Sveti oranžno — sistemska okvara, pri kateri je napajanje v redu — normalno stanje delovanja (S0).
- 1 Utripa oranžno — sistemska okvara, pri kateri je šibko napajanje (deluje le +5 VSB), okvara Vreg, pomanjkljivo ali slabo delovanje procesorja.
- 1 Utripa zeleno — sistem je v stanju varčevanja z energijo S1, S3 ali S4. (hitrost utripanja je 1 Hz). Ni okvare/stanje napake.
- 1 Sveti zeleno — sistem deluje popolnoma v redu in je v stanju S0 (VKLOP).

[Nazaj na vsebino](#)

[Nazaj na vsebino](#)

Dodajanje in zamenjava delov

Priročnik za servisiranje modela Dell™ Vostro™ 1720

- [Akumulator](#)
- [Pokrov za dostop](#)
- [Trdi disk](#)
- [Pomnilnik](#)
- [Hladilnik in procesor](#)
- [Pokrov tečaja](#)
- [Naslon za dlani](#)
- [Sistemska plošča](#)
- [Okvir zaslona](#)
- [Kamera](#)
- [Tečajji sklopa zaslona](#)
- [Tiskani plošči z gumbom za vklop in multimedijskimi gumbi](#)
- [Gumbna baterija](#)
- [Optični pogon](#)
- [Kartica za brezžično lokalno omrežje \(WLAN\)](#)
- [Ventilator](#)
- [Notranja kartica z brezžično tehnologijo Bluetooth®](#)
- [Tipkovnica](#)
- [Tiskana plošča USB/IEEE 1394](#)
- [Sklop zaslona](#)
- [Zaslonski pretvornik](#)
- [LCD zaslona](#)
- [Zvočniki](#)


[Nazaj na vsebino](#)

[Nazaj na vsebino](#)

Tehnični podatki


Priročnik za servisiranje modela Dell™ Vostro™ 1720

- [Procesor](#)
- [Informacije o sistemu](#)
- [Kartica ExpressCard™](#)
- [8-v-1 Bralnik pomnilniških kartic](#)
- [Pomnilnik](#)
- [Vrata in priključki](#)
- [Komunikacija](#)
- [Video](#)
- [Avdio](#)
- [Zaslon](#)
- [Tipkovnica](#)
- [Sledilna ploščica](#)
- [Bralnik prstnih odtisov](#)
- [Kamera](#)
- [Akumulator](#)
- [AC pretvornik](#)
- [Mere](#)
- [Okolje](#)

 **OPOMBA:** Ponudbe se lahko razlikujejo glede na regijo. Za več informacij v zvezi s konfiguracijo računalnika kliknite **Start** (ali **Start** v sistemu Windows XP) → **Help and Support (Pomoč in podpora)** in izberite možnost za ogled informacij o računalniku.

Procesor	
Vrsta procesorja	Intel® Core™2 Duo (2,0 - 2,66 GHz) Intel Celeron® (2,0 - 2,2 GHz) Procesor Intel Celeron Dual Core (1,66 - 1,86 GHz)
Predpomnilnik L1	32 KB na ukaz, 32 KB podatkovni predpomnilnik na jedro
Predpomnilnik L2	3 MB ali 6 MB v skupni rabi
Frekvenca zunanjega vodila	1067 MHz

Informacije o sistemu	
Sistemski nabor vezij	Nabor vezij Intel GM45 ali Intel PM45
Širina podatkovnega vodila	64 bitov
Širina vodila DRAM	64-bitno dvokanalno vodilo
Širina naslovnega vodila procesorja	36 bitov
Flash EPROM	1 MB
Vodilo PCI (samo za ločeno grafično kartico)	x16 PCI Express

Kartica ExpressCard™	
 OPOMBA: Reža za kartico ExpressCard je zasnovana samo za kartice ExpressCard. NE podpira kartic PC.	
Krmilnik ExpressCard	Integrirano
Priključek ExpressCard	54-mm reža ExpressCard (podpira tako USB kot PCIe vmesnike)
Podprte kartice	34 mm in 54 mm kartice ExpressCard

8-v-1 Bralnik pomnilniških kartic	
Krmilnik medijskih kartic	O2Micro OZ888
Priključek za medijske kartice	Priključek 8 v 1 za kombinirane kartice
Podprte kartice	SecureDigital (SD), SDIO, MultiMediaCard (MMC), Memory Stick, Memory Stick Pro, xD-Picture Card, Hi Speed-SD, in Hi Density-SD

Pomnilnik	
Priključek za povezavo s pomnilniškim modulom	Dve reži DIMM
Kapacitete pomnilniških modulov	1 GB (en DIMM) 2 GB (en modul DIMM ali dva modula DIMM) 4 GB (2 DIMM-a) 8 GB (dva modula DIMM, zahteva 64-bitni operacijski sistem Windows Vista)
Vrsta pomnilnika	DDR2 800 MHz (če ga podpira kombinacija nabora vezij in/ali procesorja); samo pomnilnik, ki ni vrste ECC
Najmanjša velikost pomnilnika	1 GB

Največja velikost pomnilnika	8 GB (zahteva 64-bitni operacijski sistem Windows Vista)
------------------------------	--

Vrata in priključki	
Avdio	Priključek za mikrofonski in priključek za stereo slušalke/zvočnike
IEEE 1394	En 4-pinski priključek
Priklopna naprava	Dodatni podvojevalnik USB vrat Namenska reža za kartice »half-mini-card« za WLAN
Podpora za kartice Mini-Card (notranje razširitvene reže)	Ena namenska reža za kartice »half-mini-card« za WLAN Ena USB hčerinska kartica z brezžično tehnologijo Bluetooth® 174 (Dell Wireless 355)
Omrežni vmesnik	Priključek RJ-45
USB, USB PowerShare, eSATA	Šest priključkov, združitljivih z USB 2.0
Video	15-pinski VGA video priključek

Komunikacija	
Modem	Podpira samo zunanji USB modem (dodatna oprema)
Omrežni vmesnik	Ethernet LAN 10/100/1000 na sistemski plošči
Brezžično omrežje	Kartica WLAN PCI-e Mini-Card, Bluetooth V2.0
Mobilna širokopasovna povezava	Brez
GPS	Brez

Video	
Vrsta grafične kartice	Integrirana na sistemski plošči, s strojnimi pospeševanjem Ločena
Video krmilnik	Integrirana kartica: Intel Extreme Ločena video kartica: NVIDIA GeForce 9400M GS (NB9M-GS), 128 bitna
Podatkovno vodilo	Integrirana grafična kartica ali grafična kartica PCI-Express x16
Grafični pomnilnik	Integrirana grafična kartica: z največ 256 MB pomnilnika v skupni rabi Ločena grafična kartica: 256 MB namenskega pomnilnika
Video izhod	Priključek za video in večnačinski priključek DisplayPort
LCD vmesnik	LVDS

Avdio	
Vrsta zvočne kartice	Visokoločljivostni zvok (HDA)
Zvočni krmilnik	IDT 92HD81
Pretvorba zvoka v stereo	24-bitna (analogno v digitalno in digitalno v analogno)
Vmesniki:	
Notranji	Notranji za visokoločljivostni zvok
Zunanji	Priključek za mikrofonski, stereo priključek za slušalke/zvočnike
Zvočniki	En 2-wattni, 4-ohmski zvočnik
Vgrajeni ojačevalci za zvočnike	2 W, stereo
Nadzor glasnosti	Meniji programa, gumbi za upravljanje z mediji

Zaslon	
Vrsta (aktivna matrika TFT)	17-palčni WXGA+ /WUXGA
Mere:	
Višina	245,00 mm (9,64 palca)
Širina	383,00 mm (15,00 palca)
Diagonala	431,70 mm (17 palcev)
Največje ločljivosti	
WXGA+ sistem proti bleščanju	1440 x 900 z 18-bitno barvo (262 K)
WUXGA s TrueLife	1920 x 1200 z 18-bitno barvo (262 K)

Hitrost osveževanja	60 Hz
Delovni kot	0° (zaprt) do 160°
Vidna kota:	
Vodoraven	WXGA+: 55/55°
Navpičen	WXGA+: 45/45°
Velikost pike	WXGA 0,258 mm (0,010 palca) WUXGA s TrueLife 0,23 mm (0,009 palca)
Nadzor	Svetilnost lahko prilagodite z bližnjicami na tipkovnici.

Tipkovnica	
Število tipk	105 (ZDA in Kanada); 106 (Evropa); 109 (Japonska)
Razporeditev	QWERTY/AZERTY/Kanji
Velikost:	
standardna	polna velikost
največja	359,40 mm x 118,90 mm x 5,20 mm (14,15 x 4,681 x 0,205 palcev)

Sledilna ploščica	
Ločljivost položajev X/Y (način grafične tablice)	240 znakov/palec
Velikost:	
Širina	73,70 mm (2,90 palcev)
Višina	43,10 mm (1,69 palcev)

Bralnik prstnih odtisov (dodatna možnost)	
Vrsta	Ploščati senzor UPEK TCS3 TouchStrip™ s tehnologijo za aktivno kapacitivno zaznavanje pik CMOS

Kamera (dodatna možnost)	
Ločljivost slike	1,3 mega slikovnih pik

Akumulator	
Vrsta:	
6-celični litij-ionski akumulator	56 Wh
8-celični litij-ionski akumulator	74 Wh
Mere:	
Globina	
6-celični in 8-celični litij-ionski akumulator	49,97 mm (1,97 palca)
Višina	
6-celični in 8-celični litij-ionski akumulator	20,20 mm (0,79 palca)
Širina	
6-celični in 8-celični litij-ionski akumulator	271,00 mm (10,67 palca)
Teža	
6-celični litij-ionski akumulator	338,70 g
8-celični litij-ionski akumulator	429,60 g
Napetost:	
6-celični litij-ionski akumulator	11,1 V
8-celični litij-ionski akumulator	14,8 V
Čas delovanja (približno)	4 - 5 ur (6-celični) 6 ur in več (8-celični) OPOMBA: Čas delovanja je odvisen od pogojev delovanja in se lahko znatno zmanjša pri intenzivni uporabi.
Življenjska doba (približno)	1 leto
Razpon temperature:	
Med delovanjem	od 0 do 40 °C (od 32 do 104 °F)
Shranjevanje	-10 °C do 65 °C (14 °F do 149 °F)
Gumbna baterija	CR2032

AC pretvornik	
----------------------	--

Vhodna napetost	100 - 240 V AC (90 W)
Vhodni tok (največji)	1,5 A (90 W)
Vhodna frekvenca	50 - 60 Hz (90 W)
Razpon temperature:	
Med delovanjem	Od 0 do 35 °C (od 32 do 95 °F)
Shranjevanje	od -40 °C do 65 °C (od -40 °F do 149 °F)
Izhodna napetost	19,5 V DC
Izhodni tok	5,62 A (največja pri 4-sekundnem pulzu), 4,62 A (neprekinjeno)
Mere:	
Višina	15,00 mm (0,60 palca)
Širina	66,00 mm (2,60 palca)
Globina	127,00 mm (5,00 palca)
Teža	29 kg (0,64 funtov)
90 W AC pretvornik PA-10 serije D:	
Izhodna napetost	19,5 V DC
Izhodni tok	4,62 A
Višina	33,80 mm (1,34 palca)
Širina	60,90 mm (2,39 palca)
Globina	153,40 mm (6,04 palca)
Teža (s kablji)	0,46 kg
AC pretvornik PA-3E 90 serije E:	
Izhodna napetost	19,5 V DC
Izhodni tok	4,62 A
Višina	15,00 mm (0,60 palca)
Širina	70,00 mm (2,80 palca)
Globina	147,00 mm (5,80 palca)
Teža	0,34 kg (0,76 funtov)

Mere	
Višina	Spredaj: 29,00 mm (1,14 palca) Zadaj: 40,50 mm (1,59 palca)
Širina	393,00 mm (15,47 palca)
Globina	286,00 mm (11,26 palca)
Teža (s 6-celičnim akumulatorjem)	3,09 kg (6,85 funtov)
Teža (z 8-celičnim akumulatorjem)	3,18 kg (7,05 funtov)

Okolje	
Razpon temperature:	
Med delovanjem	Od 0 do 35 °C (od 32 do 95 °F)
Shranjevanje	Od -40 °C do 65 °C (-40 °F do 149 °F)
Relativna vlažnost (najvišja):	
Med delovanjem	Od 10 % do 90 % (brez kondenzacije)
Shranjevanje	Od 5 % do 95 % (brez kondenzacije)
Najvišja raven tresljajev (z uporabo naključnega spektra tresljajev, ki posnema uporabniško okolje):	
Med delovanjem	0,66 GRMS
Shranjevanje	1,30 GRMS
Največja sila udarca (izmerjeno pri izklopljenem trdem disku in poldinamnem impulzu 2 ms):	
Med delovanjem	143 G
Shranjevanje	163 G
Nadmorska višina (največja):	
Med delovanjem	- 15,2 do 3,048 m (od - 50 do 10,000 ft)
Shranjevanje	- 15,2 do 3,048 m (od - 50 do 10,000 ft)
Raven onesnaženosti zraka	G2 ali manj, kot določa ANSI/ISA-S71.04-1985

[Nazaj na vsebino](#)

[Nazaj na vsebino](#)

Pokrov za dostop

Priročnik za servisiranje modela Dell™ Vostro™ 1720

⚠ OPOZORILO: Preden začnete z delom v notranjosti računalnika, si preberite varnostne informacije, ki so priložene računalniku. Dodatne informacije o varnem delu poiščite na domači strani za skladnost s predpisi na naslovu www.dell.com/regulatory_compliance.

Odstranjevanje pokrova za dostop



1. Sledite navodilom v razdelku [Pred posegom v notranjost računalnika](#).
2. Odstranite [akumulator](#) iz računalnika.



3. S pokrova za dostop odstranite osem vijakov.



4. Dvignite rob pokrova za dostop, ki je najbližje sredini računalnika.



5. Odstranite pokrov za dostop.



[Nazaj na vsebino](#)

[Nazaj na vsebino](#)

Akumulator

Priročnik za servisiranje modela Dell™ Vostro™ 1720

⚠ OPOZORILO: Preden začnete z delom v notranjosti računalnika, si preberite varnostne informacije, ki so priložene računalniku. Dodatne informacije o varnem delu poiščite na domači strani za skladnost s predpisi na naslovu www.dell.com/regulatory_compliance.

Odstranitev baterije



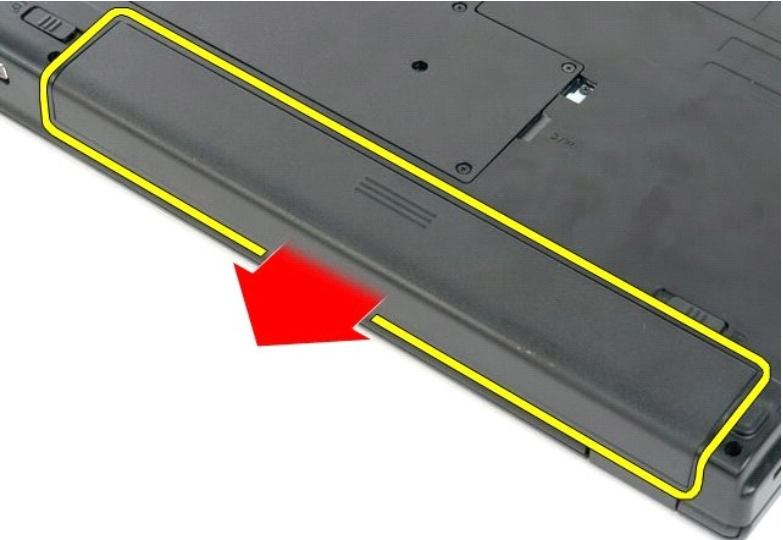
1. Sledite navodilom v razdelku [Pred posegom v notranjost računalnika](#).



2. Potisnite zapah akumulatorja v odklenjen položaj.



3. Potisnite akumulator proti zadnjemu delu računalnika, da ga odstranite.



[Nazaj na vsebino](#)

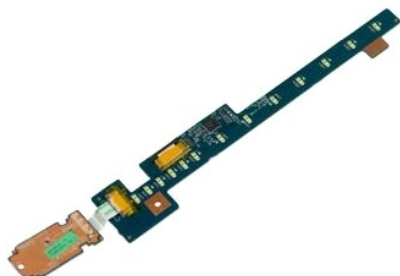
[Nazaj na vsebino](#)

Tiskani plošči z gumbom za vklop in multimedijскими gumbi

Priročnik za servisiranje modela Dell™ Vostro™ 1720

⚠ OPOZORILO: Preden začnete z delom v notranjosti računalnika, si preberite varnostne informacije, ki so priložene računalniku. Dodatne informacije o varnem delu poiščite na domači strani za skladnost s predpisi na naslovu www.dell.com/regulatory_compliance.

Odstranjevanje tiskane plošče z gumbom za vklop in tiskane plošče z multimedijскими gumbi



1. Sledite navodilom v razdelku [Pred posegom v notranjost računalnika](#).
2. Odstranite [akumulator](#) iz računalnika.
3. Iz računalnika odstranite [pokrov tečaja](#).



4. Odstranite vijak, s katerim je tiskana plošča gumba za vklop pritrjena na računalnik.



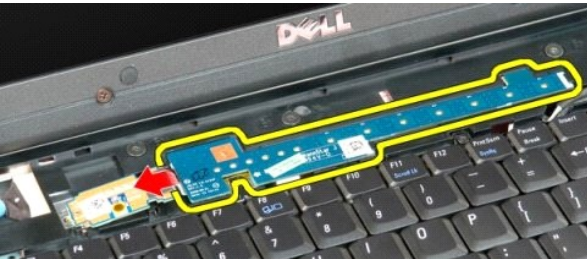
5. Tiskano ploščo gumba za vklop potisnite v desno.



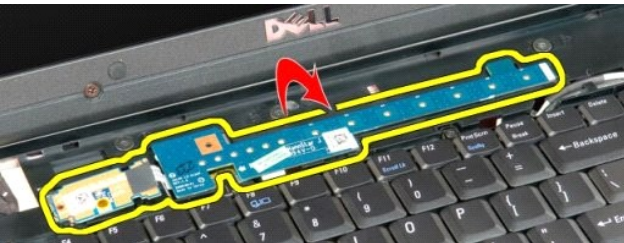
6. Odstranite vijak, s katerim je tiskana plošča multimedijskih gumbov pritrjena na računalnik.



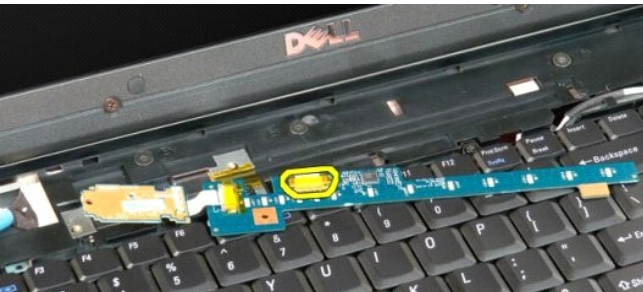
7. Potisnite tiskano ploščo za multimedijske gumbe v desno.



8. Tiskano ploščo za multimedijske gumbe obrnite proti računalniku.



9. Odklopite podatkovni kabel s tiskane plošče za multimedijske gumbe.



10. Odstranite tiskano ploščo iz računalnika.



[Nazaj na vsebino](#)

[Nazaj na vsebino](#)

Gumbna baterija

Priročnik za servisiranje modela Dell™ Vostro™ 1720

⚠ OPOZORILO: Preden začnete z delom v notranjosti računalnika, si preberite varnostne informacije, ki so priložene računalniku. Dodatne informacije o varnem delu poiščite na domači strani za skladnost s predpisi na naslovu www.dell.com/regulatory_compliance.

Odstranjevanje gumbaste baterije



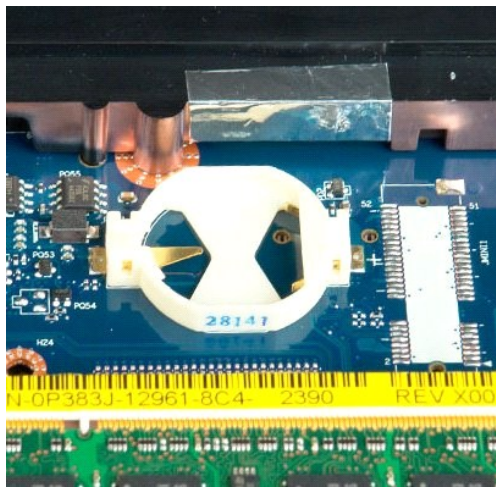
1. Sledite navodilom v razdelku [Pred posegom v notranjost računalnika](#).
2. Odstranite [akumulator](#) iz računalnika.
3. Odstranite [pokrov za dostop](#) iz računalnika.



4. V režo vstavite pero in nežno dvignite gumbno baterijo.



5. Odstranite gumbno baterijo.



[Nazaj na vsebino](#)

[Nazaj na vsebino](#)

Okvir zaslona

Priročnik za servisiranje modela Dell™ Vostro™ 1720

⚠ OPOZORILO: Preden začnete z delom v notranjosti računalnika, si preberite varnostne informacije, ki so priložene računalniku. Dodatne informacije o varnem delu poiščite na domači strani za skladnost s predpisi na naslovu www.dell.com/regulatory_compliance.

Odstranjevanje okvirja zaslona



1. Sledite navodilom v razdelku [Pred posegom v notranjost računalnika](#).
2. Odstranite [sklop zaslona](#) iz računalnika.



3. Odstranite osem gumijastih pokrovov vijakov z okvirja zaslona.



4. Odstranite osem vijakov, s katerimi je okvir pritrjen na sklop zaslona.



5. Odstranite okvir s sklopa zaslona.



[Nazaj na vsebino](#)

[Nazaj na vsebino](#)

Kamera

Priročnik za servisiranje modela Dell™ Vostro™ 1720

⚠ OPOZORILO: Preden začnete z delom v notranjosti računalnika, si preberite varnostne informacije, ki so priložene računalniku. Dodatne informacije o varnem delu poiščite na domači strani za skladnost s predpisi na naslovu www.dell.com/regulatory_compliance.

Odstranitev kamere



1. Sledite navodilom v razdelku [Pred posegom v notranjost računalnika](#).
2. Odstranite [sklop zaslona](#) iz računalnika.
3. Odstranite [okvir zaslona](#) s sklopa zaslona.



4. Odstranite vijak s katerim je kamera pritrjena sklop zaslona.



5. Dvignite kamero z zadrževalne konzole.



6. Izklopite podatkovni kabel kamere.



7. Odstranite kamero iz sklopa zaslon.



[Nazaj na vsebino](#)

Tečaji sklopa zaslona

Priročnik za servisiranje modela Dell™ Vostro™ 1720

⚠ OPOZORILO: Preden začnete z delom v notranjosti računalnika, si preberite varnostne informacije, ki so priložene računalniku. Dodatne informacije o varnem delu poiščite na domači strani za skladnost s predpisi na naslovu www.dell.com/regulatory_compliance.

Odstranjevanje tečajev sklopa zaslona



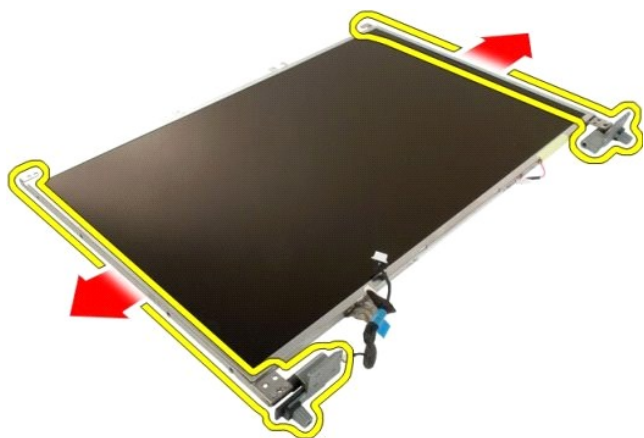
1. Sledite navodilom v razdelku [Pred posegom v notranjost računalnika](#).
2. Odstranite [sklop zaslona](#) iz računalnika.
3. Odstranite [okvir zaslona](#) s sklopa zaslona.
4. Odstranite [LCD zaslon](#) s sklopa zaslona.



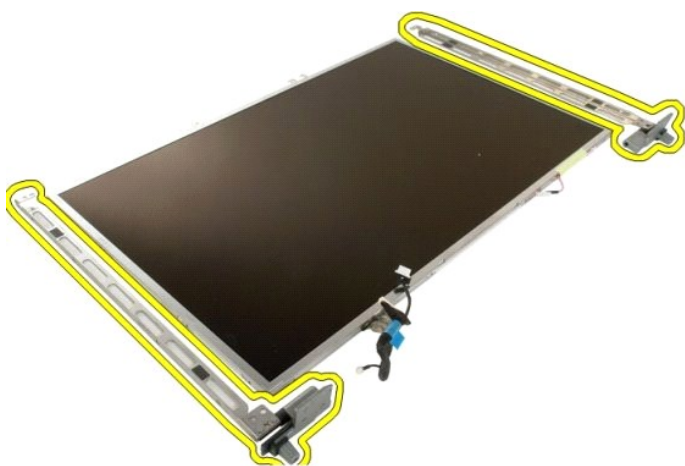
5. Odstranite osem vijakov, s katerimi so tečaji pritrjena na sklop zaslona.



6. Tečaje potisnite stran od sklopa zaslona.



7. Odstranite tečaje zaslona s sklopa zaslona.



[Nazaj na vsebino](#)

[Nazaj na vsebino](#)

Zasloni pretvornik

Priročnik za servisiranje modela Dell™ Vostro™ 1720

⚠ OPOZORILO: Preden začnete z delom v notranjosti računalnika, si preberite varnostne informacije, ki so priložene računalniku. Dodatne informacije o varnem delu poiščite na domači strani za skladnost s predpisi na naslovu www.dell.com/regulatory_compliance.

Odstranitev zaslonskega pretvornika

1. Sledite navodilom v razdelku [Pred posegom v notranjost računalnika](#).
2. Odstranite [sklop zaslona](#) iz računalnika.



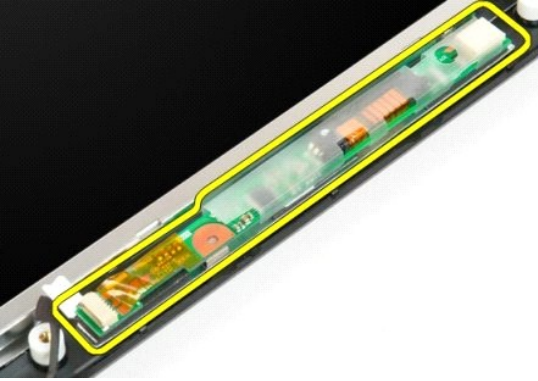
3. Z zaslonskega pretvornika odklopite podatkovni kabel.



4. Z zaslonskega pretvornika odklopite napajalni kabel.



5. Odstranite pretvornik s sklopa zaslona.



[Nazaj na vsebino](#)

[Nazaj na vsebino](#)

LCD zaslona

Priročnik za servisiranje modela Dell™ Vostro™ 1720

⚠ OPOZORILO: Preden začnete z delom v notranjosti računalnika, si preberite varnostne informacije, ki so priložene računalniku. Dodatne informacije o varnem delu poiščite na domači strani za skladnost s predpisi na naslovu www.dell.com/regulatory_compliance.

Odstranjevanje LCD zaslona



1. Sledite navodilom v razdelku [Pred posegom v notranjost računalnika](#).
2. Odstranite [sklop zaslona](#) iz računalnika.
3. Odstranite [okvir zaslona](#) s sklopa zaslona.



4. Odstranite dva vijaka s katerima je LCD zaslon pritrjen na sklop zaslona.



5. Odstranite LCD zaslon s sklopa zaslona.



[Nazaj na vsebino](#)

[Nazaj na vsebino](#)

Sklop zaslona

Priročnik za servisiranje modela Dell™ Vostro™ 1720

⚠ OPOZORILO: Preden začnete z delom v notranjosti računalnika, si preberite varnostne informacije, ki so priložene računalniku. Dodatne informacije o varnem delu poiščite na domači strani za skladnost s predpisi na naslovu www.dell.com/regulatory_compliance.

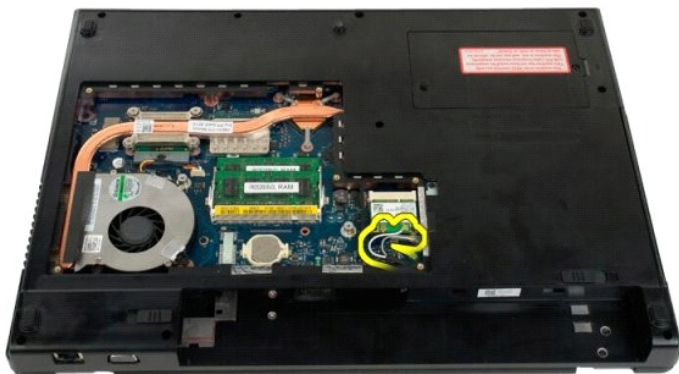
Odstranjevanje sklopa zaslona



1. Sledite navodilom v razdelku [Pred posegom v notranjost računalnika](#).
2. Odstranite [akumulator](#) iz računalnika.
3. Iz računalnika odstranite [pokrov tečaja](#).
4. Odstranite [tipkovnico](#) iz računalnika.



5. Odklopite antenska kabla s kartice WLAN.



6. Odstranite tri vijake, s katerimi je sklop zaslona pritrjen na ohišje računalnika.



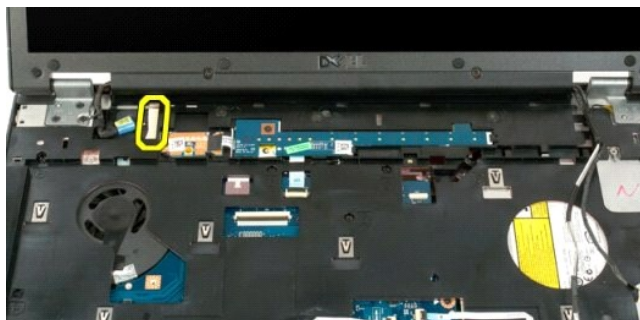
7. Odklopite podatkovni kabel kamere s sistemske plošče.



8. Odstranite podatkovne in antenske kable z naslona za roke.



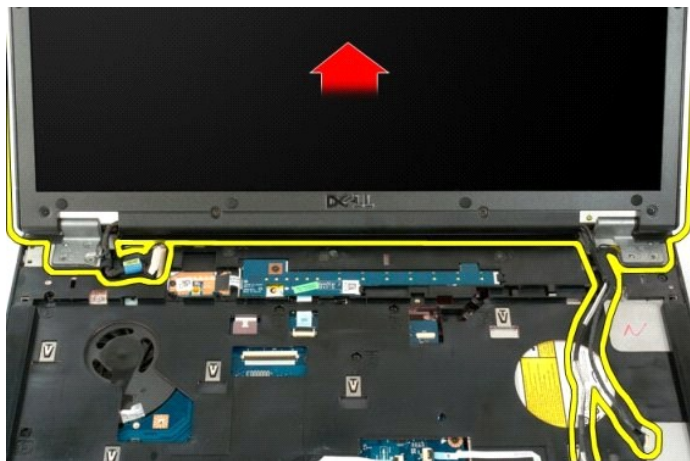
9. Odklopite podatkovni kabel zaslona s sistemske plošče.



10. Odstranite štiri vijake, s katerimi je sklop zaslona pritrjen na ohišje računalnika.



11. Navpično dvignite sklop zaslona in ga odstranite iz računalnika.



[Nazaj na vsebino](#)

[Nazaj na vsebino](#)

Ventilator

Priročnik za servisiranje modela Dell™ Vostro™ 1720

⚠ OPOZORILO: Preden začnete z delom v notranjosti računalnika, si preberite varnostne informacije, ki so priložene računalniku. Dodatne informacije o varnem delu poiščite na domači strani za skladnost s predpisi na naslovu www.dell.com/regulatory_compliance.

Odstranitev ventilatorja



1. Sledite navodilom v razdelku [Pred posegom v notranjost računalnika](#).
2. Odstranite [akumulator](#) iz računalnika.
3. Odstranite [pokrov za dostop](#) iz računalnika.



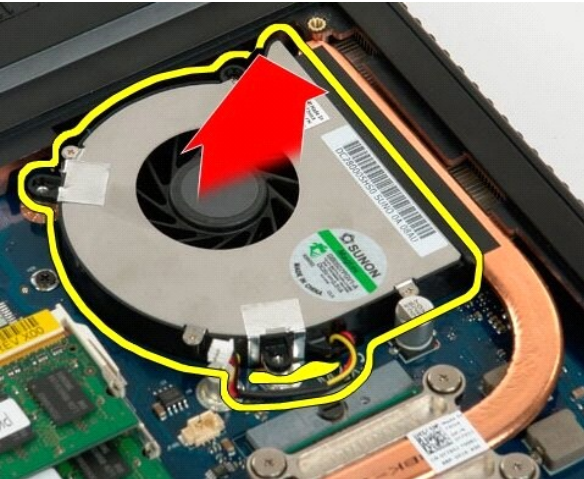
4. Odklopite kabel ventilatorja s sistemske plošče.



5. Odstranite tri vijake za ventilator.



6. Ventilator dvignite in ga odstranite iz računalnika.



[Nazaj na vsebino](#)

Pokrov tečaja

Priročnik za servisiranje modela Dell™ Vostro™ 1720

⚠ OPOZORILO: Preden začnete z delom v notranjosti računalnika, si preberite varnostne informacije, ki so priložene računalniku. Dodatne informacije o varnem delu poiščite na domači strani za skladnost s predpisi na naslovu www.dell.com/regulatory_compliance.

Odstranjevanje pokrova tečaja



1. Sledite navodilom v razdelku [Pred posegom v notranjost računalnika](#).
2. Odstranite [akumulator](#) iz računalnika.



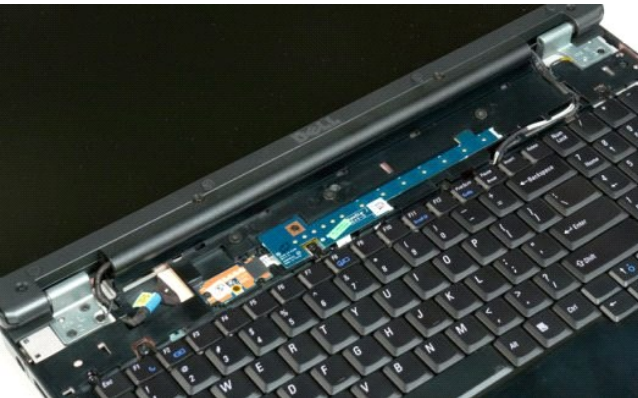
3. Uporabite plastični pero, da nežno odstranite zadnji del pokrova tečaja z dna računalnika.



4. Začnite na desni strani, ločite pokrov tečaja z dna računalnika.



5. Nadaljujte z ločevanjem pokrova tečaja s sistema od desne proti levi, nato pokrov tečaja odstranite.



[Nazaj na vsebino](#)

[Nazaj na vsebino](#)

Trdi disk

Priročnik za servisiranje modela Dell™ Vostro™ 1720

⚠ OPOZORILO: Preden začnete z delom v notranjosti računalnika, si preberite varnostne informacije, ki so priložene računalniku. Dodatne informacije o varnem delu poiščite na domači strani za skladnost s predpisi na naslovu www.dell.com/regulatory_compliance.

Odstranjevanje trdega diska



1. Sledite navodilom v razdelku [Pred posegom v notranjost računalnika](#).
2. Odstranite [akumulator](#) iz računalnika.



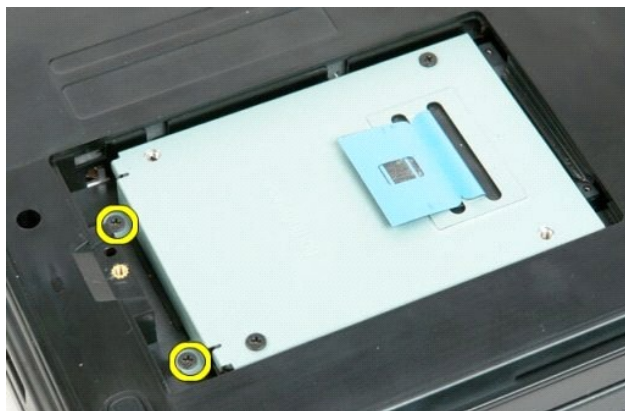
3. Odstranite vijak, s katerim je pokrov za dostop do trdega diska pritrjen na dno računalnika.



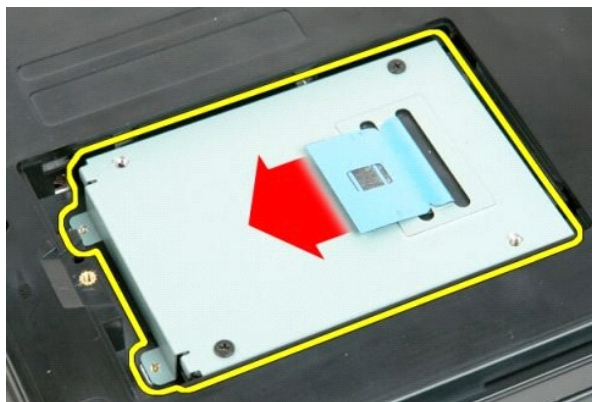
4. V režo vstavite plastično pero in dvignite pokrov za dostop, nato pokrov odstranite z računalnika.



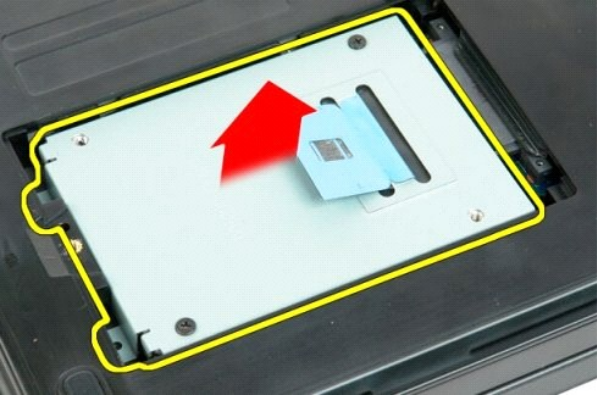
5. Odstranite vijaka, s katerima je trdi disk pritrjen.



6. Trdi disk potisnite proti desni strani računalnika.



7. Trdi disk dvignite iz računalnika.



[Nazaj na vsebino](#)

[Nazaj na vsebino](#)

Tipkovnica

Priročnik za servisiranje modela Dell™ Vostro™ 1720

⚠ OPOZORILO: Preden začnete z delom v notranjosti računalnika, si preberite varnostne informacije, ki so priložene računalniku. Dodatne informacije o varnem delu poiščite na domači strani za skladnost s predpisi na naslovu www.dell.com/regulatory_compliance.

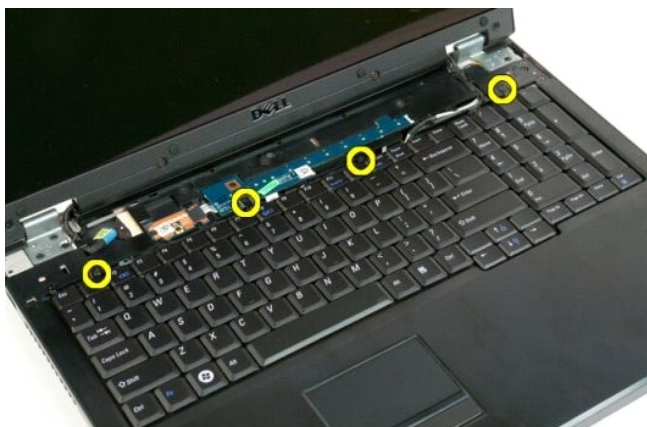
Odstranjevanje tipkovnice



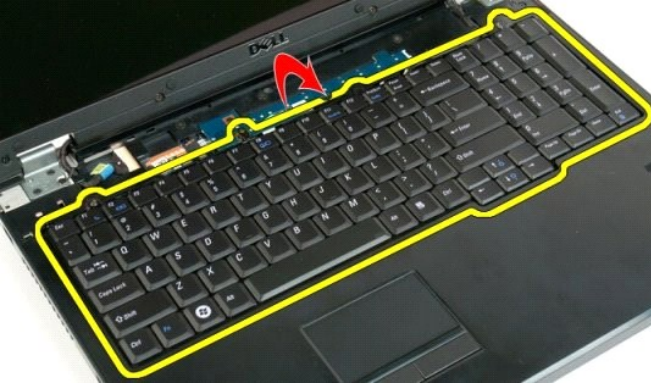
1. Sledite navodilom v razdelku [Pred posegom v notranjost računalnika](#).
2. Odstranite [akumulator](#) iz računalnika.
3. Odstranite [tiskano ploščo z gumbom za vklop in tiskano ploščo z multimedijskimi gumbi](#) iz računalnika.



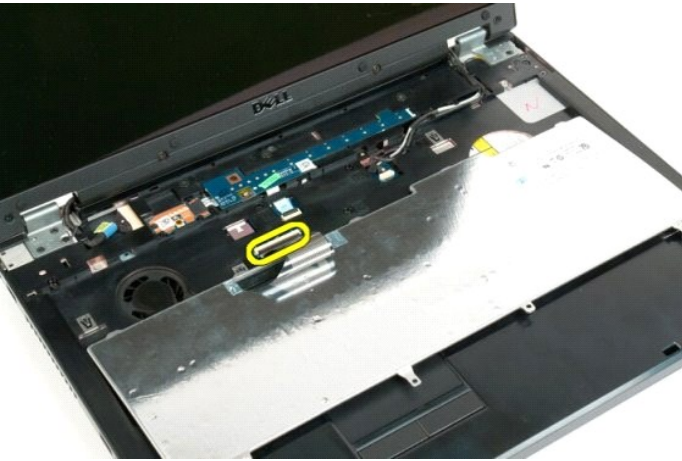
4. Odstranite štiri vijake, s katerimi je tipkovnica pritrjena na računalnik.



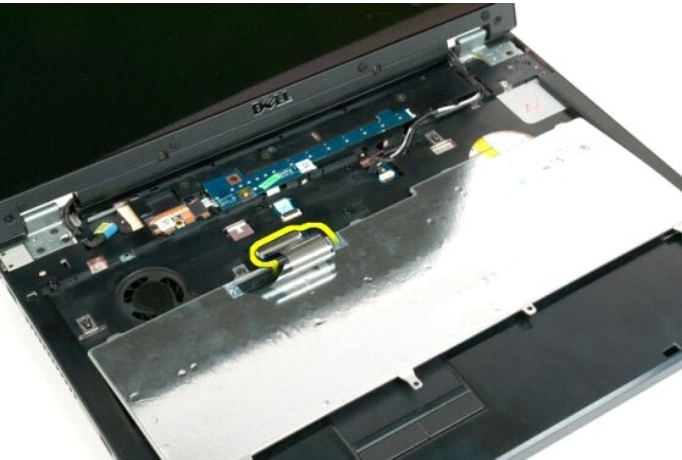
5. Tipkovnico obrnite in jo položite na delovno površino.



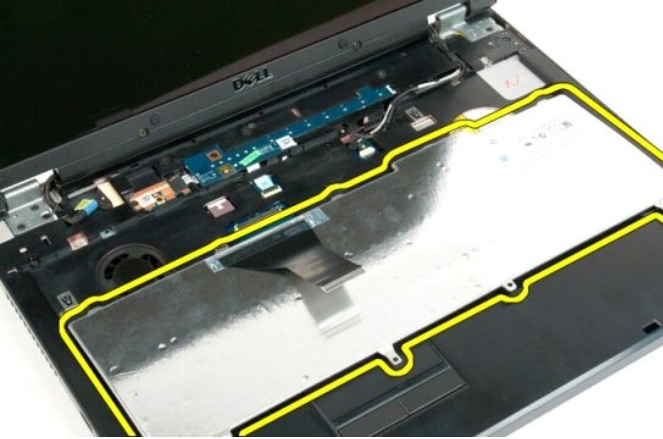
6. Odprite sponko podatkovnega kabla tipkovnice.



7. Odstranite podatkovni kabel tipkovnice s sponke.



8. Tipkovnico odstranite iz računalnika.



[Nazaj na vsebino](#)

[Nazaj na vsebino](#)

Pomnilnik

Priručnik za servisiranje modela Dell™ Vostro™ 1720

⚠ OPOZORILO: Preden začnete z delom v notranjosti računalnika, si preberite varnostne informacije, ki so priložene računalniku. Dodatne informacije o varnem delu poiščite na domači strani za skladnost s predpisi na naslovu www.dell.com/regulatory_compliance.

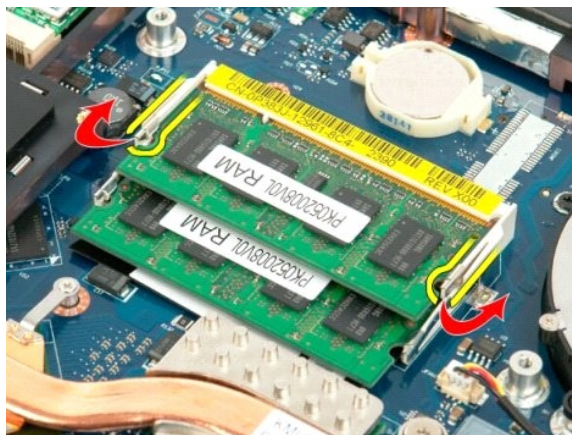
Odstranjevanje pomnilniških modulov



1. Sledite navodilom v razdelku [Pred posegom v notranjost računalnika](#).
2. Odstranite [akumulator](#) iz računalnika.
3. Odstranite [pokrov za dostop](#) iz računalnika.



4. Če je vgrajen, odstranite zgornji pomnilniški modul tako, da s prsti pazljivo razširite pritrdilne sponke na obeh koncih zgornjega priključka za pomnilniški modul, dokler pomnilniški modul ne skoči ven.



5. Pomnilniški modul potisnite iz reže.



6. Če je vgrajen, odstranite spodnji pomnilniški modul tako, da s prsti pazljivo razširite pritrdilne sponke na obeh koncih priključka za pomnilniški modul, dokler pomnilniški modul ne skoči ven.



7. Pomnilniški modul potisnite iz reže.



[Nazaj na vsebino](#)

[Nazaj na vsebino](#)

Optični pogon

Priročnik za servisiranje modela Dell™ Vostro™ 1720

⚠ OPOZORILO: Preden začnete z delom v notranjosti računalnika, si preberite varnostne informacije, ki so priložene računalniku. Dodatne informacije o varnem delu poiščite na domači strani za skladnost s predpisi na naslovu www.dell.com/regulatory_compliance.

Odstranitev optičnega pogona



1. Sledite navodilom v razdelku [Pred posegom v notranjost računalnika](#).
2. Odstranite [akumulator](#) iz računalnika.



3. Odstranite vijak, ki pritruje optični pogon na ohišje računalnika.



4. Vstavite plastično pero v zarezo in nekoliko potisnite optični pogon iz računalnika.



5. Odstranite optični pogon iz računalnika.



[Nazaj na vsebino](#)

[Nazaj na vsebino](#)

Naslon za dlani

Priročnik za servisiranje modela Dell™ Vostro™ 1720

⚠ OPOZORILO: Preden začnete z delom v notranjosti računalnika, si preberite varnostne informacije, ki so priložene računalniku. Dodatne informacije o varnem delu poiščite na domači strani za skladnost s predpisi na naslovu www.dell.com/regulatory_compliance.

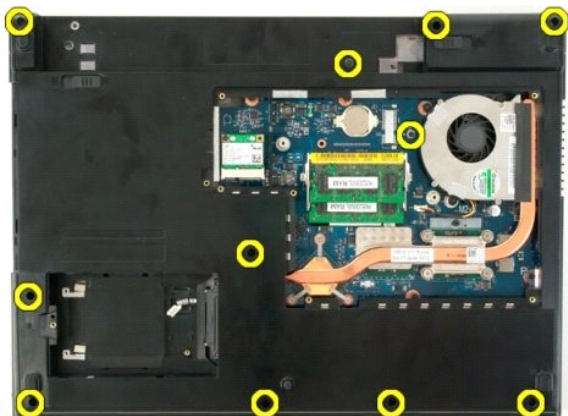
Odstranjevanje naslona za dlani



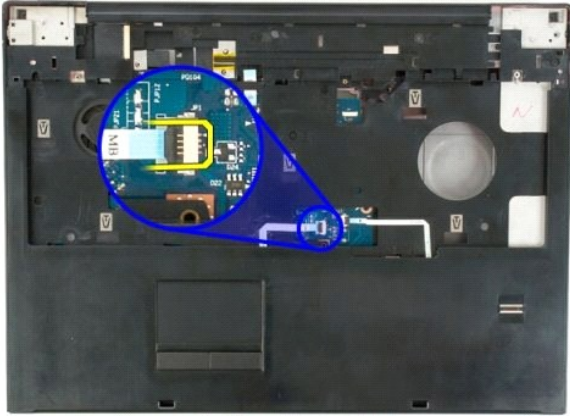
1. Sledite navodilom v razdelku [Pred posegom v notranjost računalnika](#).
2. Odstranite [akumulator](#) iz računalnika.
3. Odstranite [tiskano ploščo z gumbom za vklop in tiskano ploščo z multimedijskimi gumbi](#) iz računalnika.
4. Odstranite [tipkovnico](#) iz računalnika.
5. Odstranite [sklop zaslona](#) iz računalnika.



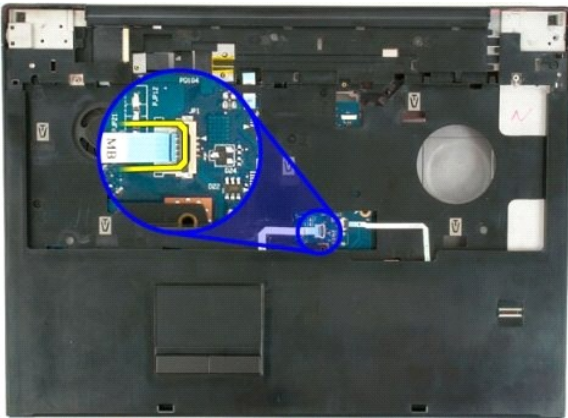
6. Odstranite enajst vijakov s katerimi je naslon za dlani pritrjen na dno računalnika.



7. Odprite sponko podatkovnega kabla sledilne ploščice.



8. S sponke odstranite podatkovni kabel sledilne ploščice.



9. Odprite sponko podatkovnega kabla bralnika prstnih odtisov.



10. S sponke odstranite podatkovni kabel bralnika prstnih odtisov.

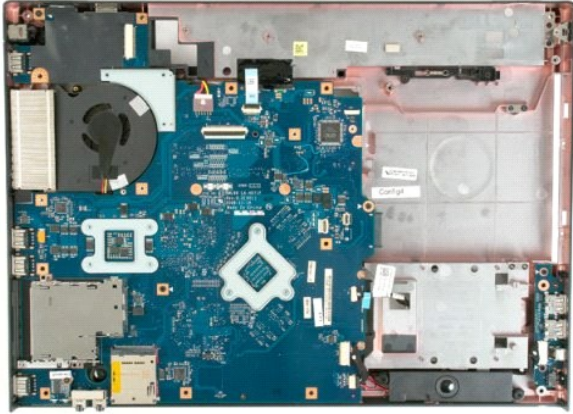


11. Odstranite devet vijakov s katerimi je naslon za dlani pritrjen na zgornji del računalnika.



12. Odstranite naslon za dlani iz računalnika.





[Nazaj na vsebino](#)

[Nazaj na vsebino](#)

Hladilnik in procesor

Priročnik za servisiranje modela Dell™ Vostro™ 1720

⚠ OPOZORILO: Preden začnete z delom v notranjosti računalnika, si preberite varnostne informacije, ki so priložene računalniku. Dodatne informacije o varnem delu poiščite na domači strani za skladnost s predpisi na naslovu www.dell.com/regulatory_compliance.

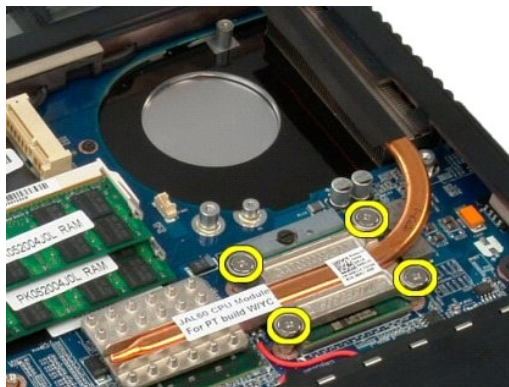
Odstranitev hladilnega telesa in procesorja



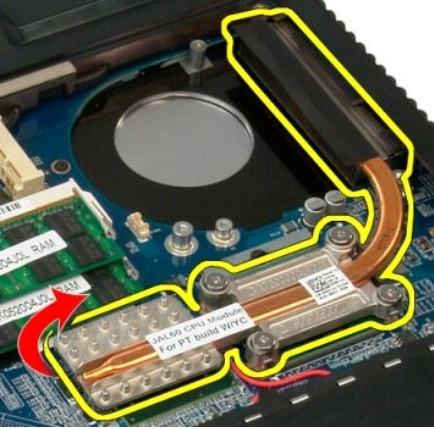
1. Sledite navodilom v razdelku [Pred posegom v notranjost računalnika](#).
2. Odstranite [akumulator](#) iz računalnika.
3. Odstranite [pokrov za dostop](#) iz računalnika.
4. Odstranite [ventilator](#) iz računalnika.



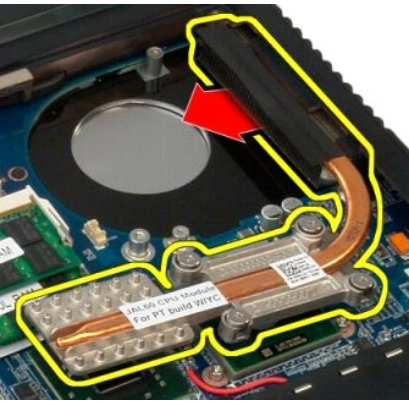
5. Odvijte štiri zaskočne vijake, s katerimi je hladilnik za procesor pritrjeno na sistemsko ploščo.



6. Dvignite rob hladilnika, ki je najbližje sredini sistemske plošče.



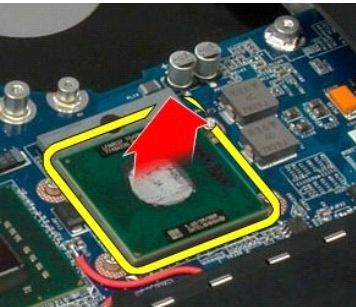
7. Hladilnik potisnite proti sredini računalnika, nato hladilnik dvignite in ga odstranite iz računalnika.



8. Procesor zavrtite v nasprotni smeri urinega kazalca.



9. Procesor dvignite navpično iz njegovega podnožja; bodite pozorni, da pri tem ne skrivite nožic procesorja.





[Nazaj na vsebino](#)

[Nazaj na vsebino](#)

Zvočniki

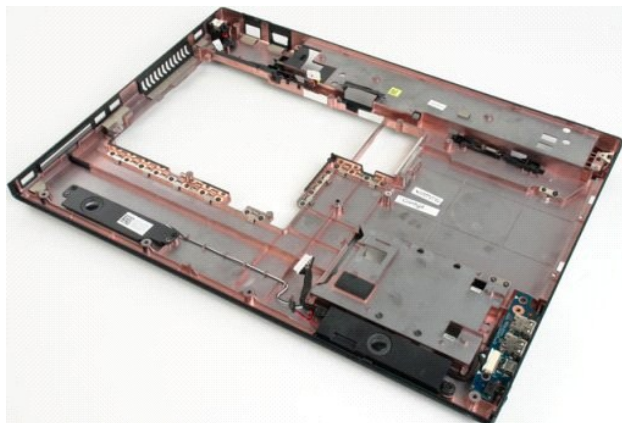
Priročnik za servisiranje modela Dell™ Vostro™ 1720

⚠ OPOZORILO: Preden začnete z delom v notranjosti računalnika, si preberite varnostne informacije, ki so priložene računalniku. Dodatne informacije o varnem delu poiščite na domači strani za skladnost s predpisi na naslovu www.dell.com/regulatory_compliance.

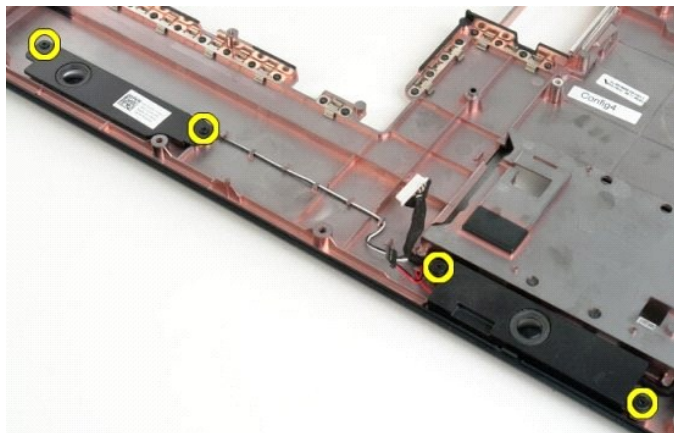
Odstranjevanje zvočnikov



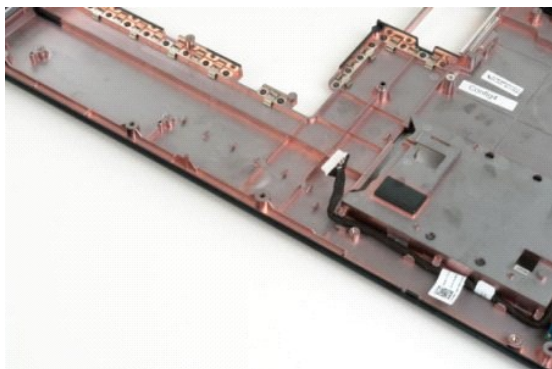
1. Sledite navodilom v razdelku [Pred posegom v notranjost računalnika](#).
2. Odstranite [akumulator](#) iz računalnika.
3. Odstranite [pokrov za dostop](#) iz računalnika.
4. Odstranite [ventilator](#) iz računalnika.
5. Odstranite [trdi disk](#) iz računalnika.
6. Odstranite [optični pogon](#) iz računalnika.
7. Iz računalnika odstranite [pokrov tečaja](#).
8. Odstranite [tipkovnico](#) iz računalnika.
9. Odstranite [sklop zaslona](#) iz računalnika.
10. Odstranite [naslon za dlani](#) iz računalnika.
11. Odstranite [sistemsko ploščo](#) iz ohišja računalnika.



12. Odstranite štiri vijake, s katerimi sta zvočnika pritrjena na ohišje računalnika.



13. Odstranite zvočnika iz računalnika.



[Nazaj na vsebino](#)

[Nazaj na vsebino](#)

Sistemska plošča

Priročnik za servisiranje modela Dell™ Vostro™ 1720

⚠ OPOZORILO: Pred posegom v notranjost tabličnega računalnika preberite varnostne informacije, ki so priložene tabličnemu računalniku. Dodatne informacije o varnem delu poiščite na domači strani za skladnost s predpisi na naslovu www.dell.com/regulatory_compliance.

Odstranitev sistemske plošče



1. Sledite navodilom v razdelku [Pred posegom v notranjost računalnika](#).
2. Odstranite [akumulator](#) iz računalnika.
3. Odstranite [pokrov za dostop](#) iz računalnika.
4. Odstranite [ventilator](#) iz računalnika.
5. Odstranite [trdi disk](#) iz računalnika.
6. Odstranite [optični pogon](#) iz računalnika.
7. Iz računalnika odstranite [pokrov tečaja](#).
8. Odstranite [tipkovnico](#) iz računalnika.
9. Odstranite [sklop zaslona](#) iz računalnika.
10. Odstranite [naslon za dlani](#) iz računalnika.



11. Izključite kabel zvočnika s sistemske plošče.



12. Odklopite podatkovni kabel tiskane plošče za USB/IEEE 1394 iz sistemske plošče.



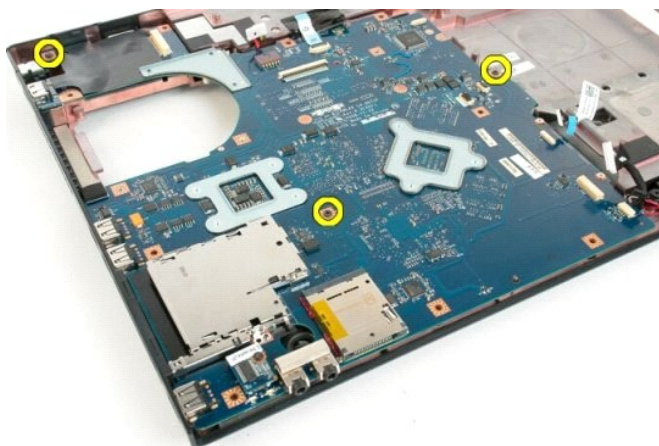
13. Odklopite podatkovni kabel modula Bluetooth® iz sistemske plošče.



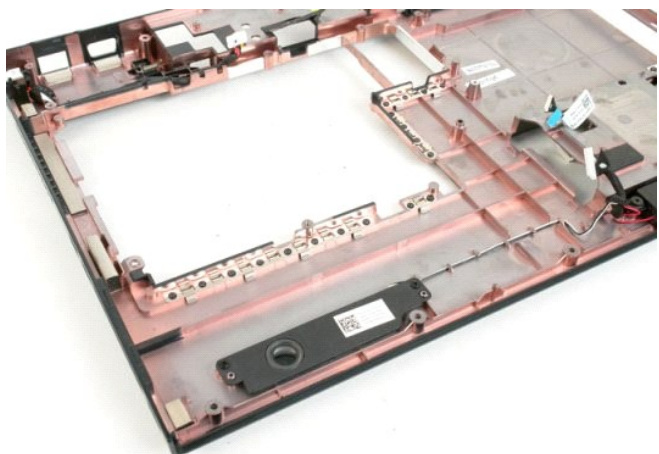
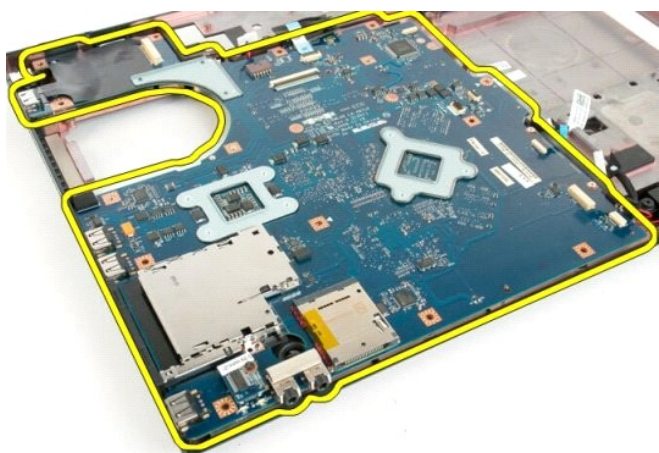
14. Iz sistemske plošče odklopite napajalni kabel.



15. Odstranite tri vijake, s katerimi je sistemska plošča pritrjena na ohišje računalnika.



16. Odstranite sistemsko ploščo iz ohišja računalnika.



[Nazaj na vsebino](#)

[Nazaj na vsebino](#)

Tiskana plošča USB/IEEE 1394

Priročnik za servisiranje modela Dell™ Vostro™ 1720

⚠ OPOZORILO: Preden začnete z delom v notranjosti računalnika, si preberite varnostne informacije, ki so priložene računalniku. Dodatne informacije o varnem delu poiščite na domači strani za skladnost s predpisi na naslovu www.dell.com/regulatory_compliance.

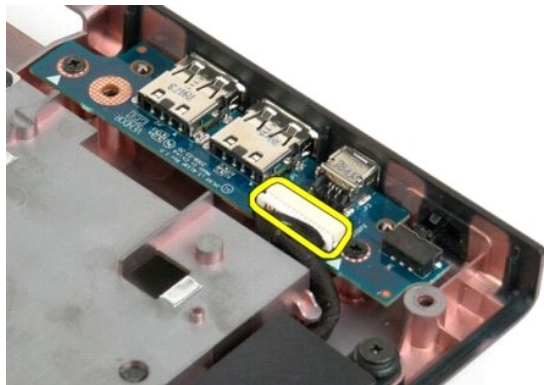
Odstranjevanj tiskane plošče USB/IEEE 1394



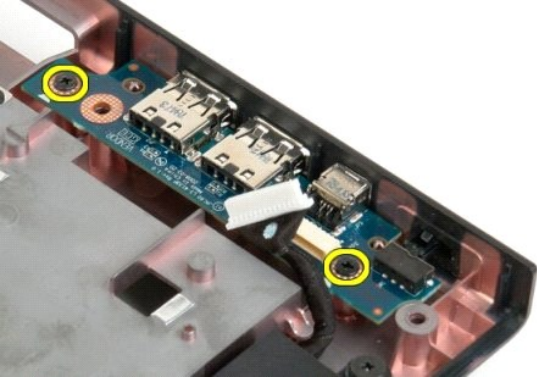
1. Sledite navodilom v razdelku [Pred posegom v notranjost računalnika](#).
2. Odstranite [akumulator](#) iz računalnika.
3. Odstranite [pokrov za dostop](#) iz računalnika.
4. Odstranite [ventilator](#) iz računalnika.
5. Odstranite [trdi disk](#) iz računalnika.
6. Odstranite [optični pogon](#) iz računalnika.
7. Iz računalnika odstranite [pokrov tečaja](#).
8. Odstranite [tipkovnico](#) iz računalnika.
9. Odstranite [sklop zaslona](#) iz računalnika.
10. Odstranite [naslon za dlani](#) iz računalnika.



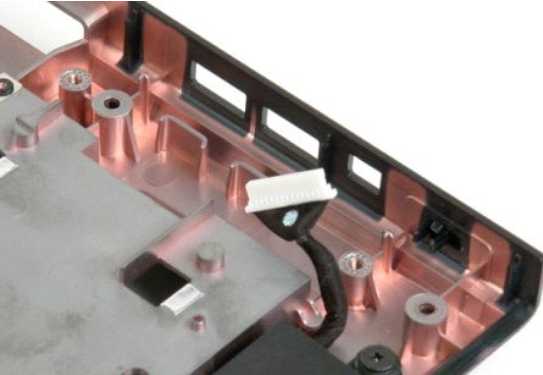
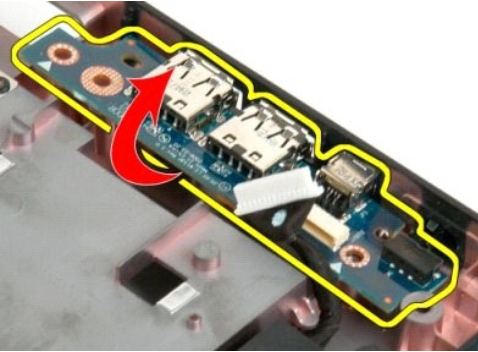
11. S tiskane plošče za USB odklopite podatkovni kabel tiskane plošče USB.



12. Odstranite vijaka, s katerimi je tiskana plošča USB pritrjena na ohišje računalnika.



13. Dvignite notranji rob tiskane plošče USB in ploščo odstranite iz računalnika.



[Nazaj na vsebino](#)

[Nazaj na vsebino](#)

Kartica za brezžično lokalno omrežje (WLAN)

Priročnik za servisiranje modela Dell™ Vostro™ 1720

⚠ OPOZORILO: Preden začnete z delom v notranjosti računalnika, si preberite varnostne informacije, ki so priložene računalniku. Dodatne informacije o varnem delu poiščite na domači strani za skladnost s predpisi na naslovu www.dell.com/regulatory_compliance.

Odstranitev kartice WLAN



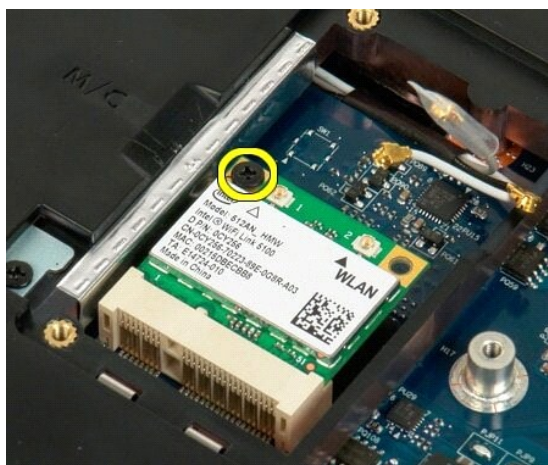
1. Sledite navodilom v razdelku [Pred posegom v notranjost računalnika](#).
2. Odstranite [akumulator](#) iz računalnika.
3. Odstranite [pokrov za dostop](#) iz računalnika.



4. Odklopite antenska kabla s kartice WLAN.



5. Odstranite vijak, s katerim je kartica WLAN pritrjena na računalnik.



6. Iz računalnika odstranite kartico WLAN.



[Nazaj na vsebino](#)

[Nazaj na vsebino](#)

Notranja kartica z brezžično tehnologijo Bluetooth®

Priročnik za servisiranje modela Dell™ Vostro™ 1720

⚠ OPOZORILO: Preden začnete z delom v notranjosti računalnika, si preberite varnostne informacije, ki so priložene računalniku. Dodatne informacije o varnem delu poiščite na domači strani za skladnost s predpisi na naslovu www.dell.com/regulatory_compliance.

Odstranjevanje notranje kartice z brezžično tehnologijo Bluetooth®



1. Sledite navodilom v razdelku [Pred posegom v notranjost računalnika](#).
2. Odstranite [akumulator](#) iz računalnika.
3. Odstranite [trdi disk](#) iz računalnika.



4. Odstranite vijak, ki pritrjuje modul Bluetooth.



5. Dvignite rob modula Bluetooth, ki je najbližji sprednjemu delu računalnika.



6. Odklopite podatkovni kabel modula Bluetooth.



7. Odstranite modul Bluetooth iz računalnika.



[Nazaj na vsebino](#)

Poseganje v računalnik

Priročnik za servisiranje modela Dell™ Vostro™ 1720

- [Pred posegom v notranjost računalnika](#)
- [Priporočena orodja](#)
- [Izklop računalnika](#)
- [Po posegu v notranjost računalnika](#)

Pred posegom v notranjost računalnika

Za preprečitev poškodb računalnika ali sebe upoštevajte naslednja varnostna priporočila. Če ni drugače navedeno, vsi postopki, vključeni v ta dokument predpostavljajo, da veljajo ti pogoji:

- 1 upoštevati ste navodila v poglavju [Poseganje v računalnik](#);
- 1 prebrali ste varnostna navodila, priložena vašemu računalniku;
- 1 komponento lahko zamenjate ali – če ste jo kupili posebej – namestite v nasprotnem vrstnem redu njenega odstranjevanja.

⚠ OPOZORILO: Preden začnete z delom v notranjosti računalnika, si preberite varnostne informacije, ki so priložene računalniku. Dodatne informacije o varnem delu poiščite na domači strani za skladnost s predpisi na naslovu www.dell.com/regulatory_compliance.

⚠ POZOR: Popravila na računalniku lahko izvaja le pooblaščen serviser. Škode zaradi servisiranja, ki ga Dell ni pooblastil, garancija ne pokriva.

⚠ POZOR: Elektrostatično razelektritev preprečite tako, da se ozemljite z uporabo traku za ozemljitev ali občasno dotaknete nepobarvane kovinske površine, na primer priključka na hrbtni strani računalnika.

⚠ POZOR: S komponentami in karticami ravnajte previdno. Ne dotikajte se delov ali stikov na kartici. Kartico prijemajte samo na robovih ali za kovinski nosilec. Komponento, kot je procesor, držite na robovih in ne za nožice.

⚠ POZOR: Ko izklapljate kabel, vlecite za priključek ali pritrdilno zanko in ne samo za kabel. Nekateri kabli imajo priključek z zaklopnimi jezički; če izklapljate tak kabel, pritisnite na zaklopni jeziček, preden izklopite kabel. Ko izvlečete priključek, poskrbite, da bo poravnana, da se njegovi stiki ne poškodujejo ali ne zvijejo. Tudi pred priključitvijo kabla preverite, ali sta oba priključka pravilno obrnjena in poravnana.

📌 OPOMBA: Barva vašega računalnika in nekaterih komponent se lahko razlikuje od prikazane v tem dokumentu.

Za preprečitev poškodbe računalnika pred poseganjem v njegovo notranjost izvedite naslednje korake.

1. Za preprečitev nastanka prask na ohišju mora biti delovna površina ravna in čista.
2. Ugasnite računalnik (glejte [Izklop računalnika](#)).
3. Če je računalnik priključen v priključno napravo (priključen), kot je medijska baza ali ploščati akumulator (dodatna oprema), ga odklopite.

⚠ POZOR: Za izklapljanje omrežnega kabla najprej odklopite kabel iz računalnika in nato iz omrežne naprave.

4. Iz računalnika odklopite omrežne kable.
5. Odklopite računalnik in vse priključene naprave iz električnih vtičnic.
6. Zaprite zaslon in računalnik obrnite z zgornjo stranjo navzdol ter ga postavite na ravno površino.

⚠ POZOR: V izogib poškodbe systemske plošče, morate pred servisiranjem računalnika odstraniti glavni akumulator.

7. Odstranite glavni akumulator (glejte razdelek [Odstranjevanje glavnega akumulatorja](#)).
8. Obrnite računalnik tako, da bo zgornja stran spet zgoraj.
9. Odprite zaslon.
10. Pritisnite gumb za vklop, da ozemljite systemsko ploščo.

⚠ OPOZORILO: Preden odprete zaslon, vedno izklopite računalnik iz električne vtičnice, da preprečite možnost električnega udara.

⚠ POZOR: Preden se dotaknete česar koli znotraj računalnika, se razelektrite tako, da se dotaknete nebarvane kovinske površine, kot je kovina na zadnji strani računalnika. Med delom se občasno dotaknite nepobarvane kovinske površine, da sprostite statično elektriko, ki lahko poškoduje notranje komponente.

11. Iz ustreznih rež odstranite pomnilniške kartice ExpressCards ali Smart Cards.
12. Odstranite trdi disk (glejte razdelek [Odstranjevanje trdega diska](#)).

Priporočena orodja

Za postopke, navedene v tem dokumentu, boste potrebovali naslednja orodja:

- 1 majhen ploščat izvijač
- 1 križni izvijač #0
- 1 križni izvijač #1
- 1 Majhno plastično pero
- 1 Flash BIOS, CD za posodobitev programov

Izklop računalnika

⚠ POZOR: Da preprečite izgubo podatkov, preden izklopite računalnik, najprej shranite in zaprite vse odprte datoteke in odprte programe.

1. Če želite zaustaviti operacijski sistem:
 - 1 V operacijskem sistemu Windows Vista:

Kliknite **Start** , kliknite puščico v spodnjem desnem kotu menija **Start**, kot je prikazano spodaj, in nato kliknite **Shut Down** (Zaustavitev sistema).



- 1 V operacijskem sistemu Windows XP:

Kliknite **Start** → **Turn Off Computer** (Izklopi računalnik) → **Turn Off** (Izklopi).

Računalnik se izklopi, ko se zaključi postopek zaustavitve operacijskega sistema.


2. Zagotovite, da so računalnik in vse priključene naprave izklopljene. Če se računalnik in priključene naprave niso samodejno izkjučili pri izklopu operacijskega sistema, pritisnite in za 4 sekunde zadržite gumb za vklop, da jih izklopite.

Po posegu v notranjost računalnika

Ko dokončate kateri koli postopek zamenjave, pred vklopom računalnika priključite vse zunanje naprave, kartice, kable itn.

 **POZOR:** Uporabljajte samo akumulator, ki je zasnovan za ta računalnik Dell™, da ne poškodujete računalnika. Ne uporabljajte akumulatorjev, ki so zasnovani za druge Dellove računalnike.

1. Priključite vse zunanje naprave, kot so podvojevalnik vrat, ploščati akumulator ali medijska baza, in znova vstavite vse kartice, kot je ExpressCard.
2. Priključite vse telefonske ali omrežne kable v računalnik.

 **POZOR:** Omrežni kabel priključite tako, da najprej priključite kabel v omrežno napravo in nato v računalnik.

3. Zamenjajte [akumulator](#).
4. Računalnik in vse priključene naprave priključite v električne vtičnice.
5. Vključite računalnik.

[Nazaj na vsebino](#)